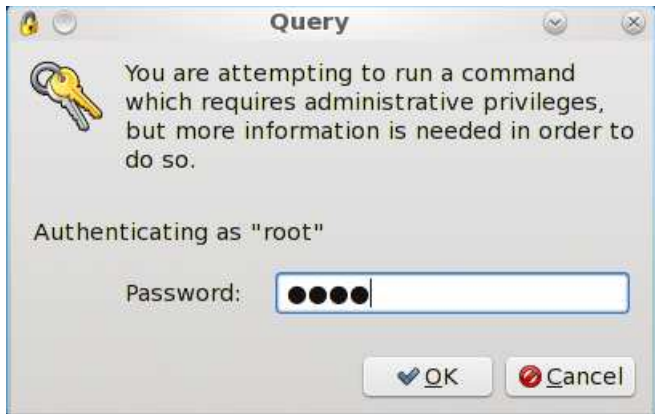


GUIDA ALL'INSTALLAZIONE DI PCLINUXOS 2010

Avvia il pc dal CD, scegli la lingua e clicca sull'icona Install PCLinuxOS per far partire l'installazione.



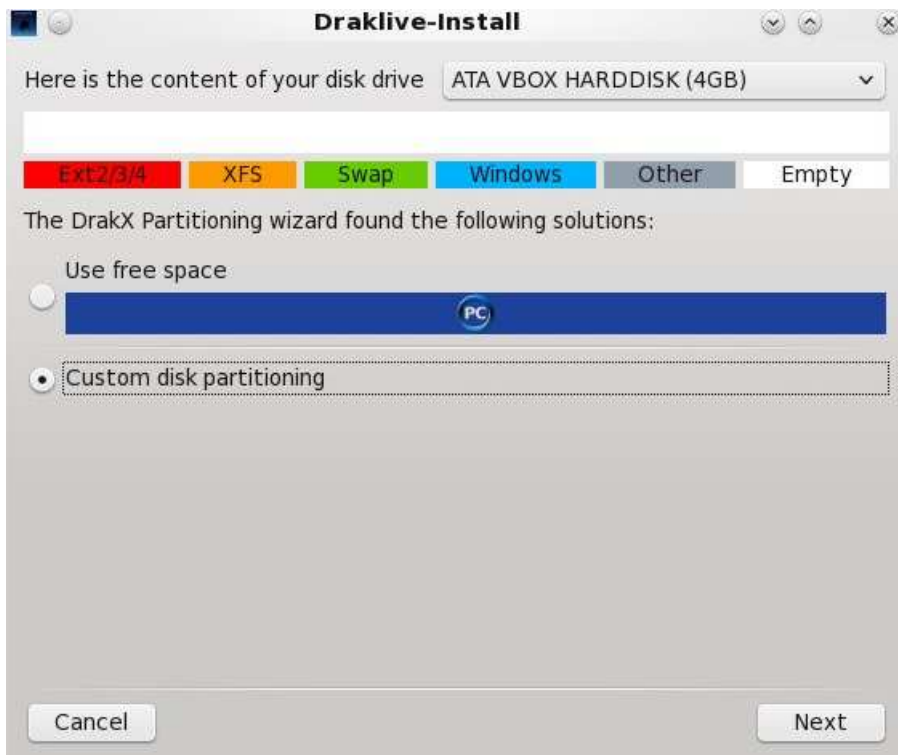
Digita la password, è root



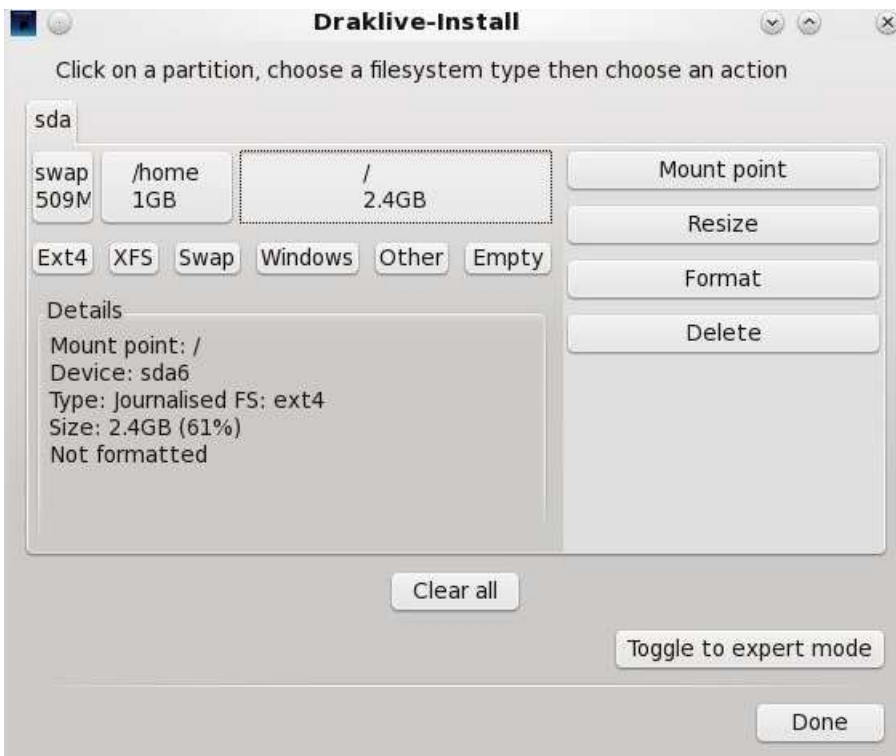
1° caso - disco vuoto

Se il tuo disco è vuoto hai 2 possibilità:

- 1) Use free space, il disco viene partizionato automaticamente, soluzione facile per il principiante, ma non ottimale
- 2) Custom disk partitioning (partizionamento manuale), devi creare 3 partizioni:



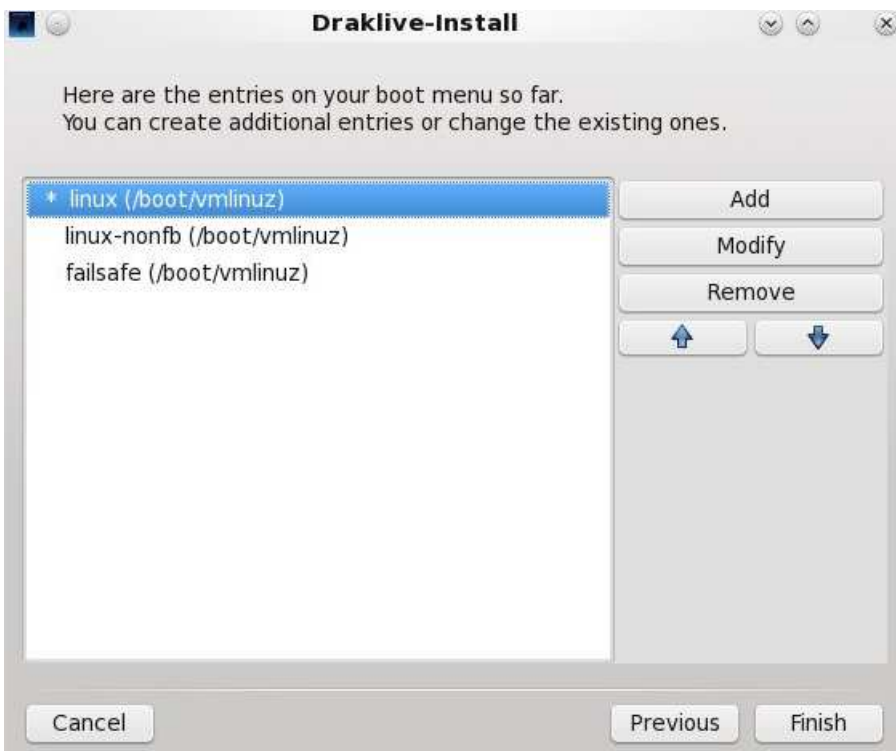
- 1) La partizione di swap di dimensione:
 - = ram per ram \geq 1 Gb
 - = ram x 2 per ram $<$ 1 Gbquesta partizione funziona da memoria virtuale in aiuto alla ram.
 - 2) La partizione di root con mount point / e dimensioni min 5 max 10 Gb
questa partizione contiene il sistema operativo ed i programmi
 - 3) La partizione di home con mount point /home nella parte rimanente del disco.
questa partizione contiene le impostazioni di sistema e i dati
- Scegli come filesystem ext3 o ext4 per / e /home.
Clicca sul pulsante Format per formattare le partizioni / e /home



Clicca su Done per iniziare la formattazione e l'installazione, che avrà una durata di circa 10-15 minuti secondo le caratteristiche del tuo computer.



Al termine dell'installazione verrà installato anche il bootloader GRUB.



Al termine puoi riavviare il pc, ricordati di estrarre il LiveCd

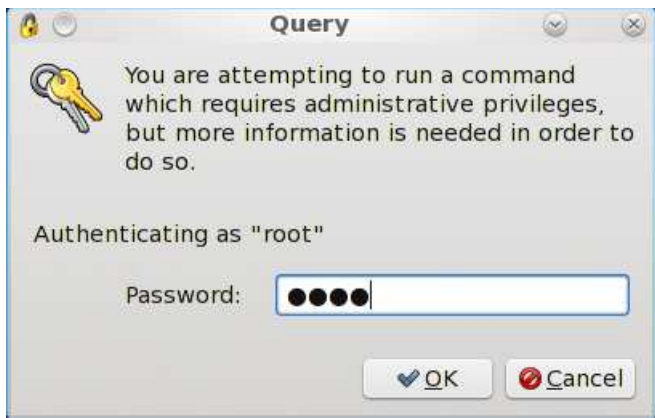


In occasione del primo avvio devi impostare la password di root e poi il tuo

account utente ed anche la password utente, poi potrai entrare nel sistema.

2° caso - disco con Windows XP installato

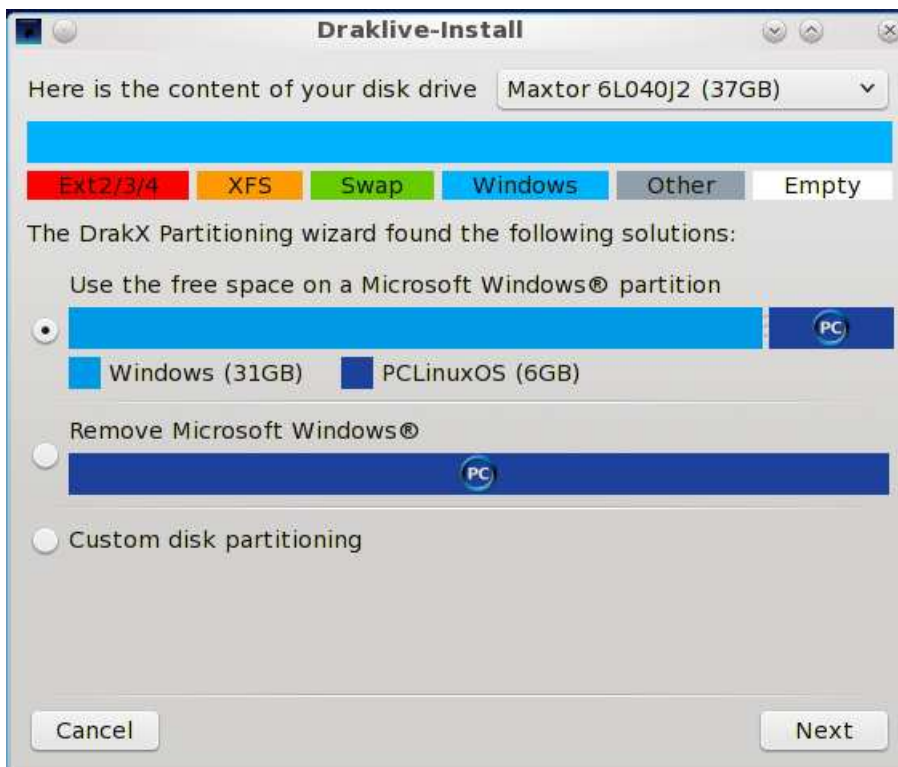
- 1) deframmenta più volte la partizione di windows e fai lo scandisk o meglio usa il comando chkdsk.
- 2) avvia il pc dal CD, scegli la lingua e clicca sull'icona Install PCLinuxOS per far partire l'installazione.



Digita la password, è root



La tabella delle partizioni si presenta così:



la prima barra di colore celeste indica che esiste una sola partizione occupata da Windows, conviene scegliere l'opzione "Use the free space..." che riduce la partizione di XP e crea nello spazio liberato una partizione estesa di circa 6 Gb con 3 partizioni logiche al suo interno (/ , /home e swap) analogamente a quando abbiamo visto nel primo caso.



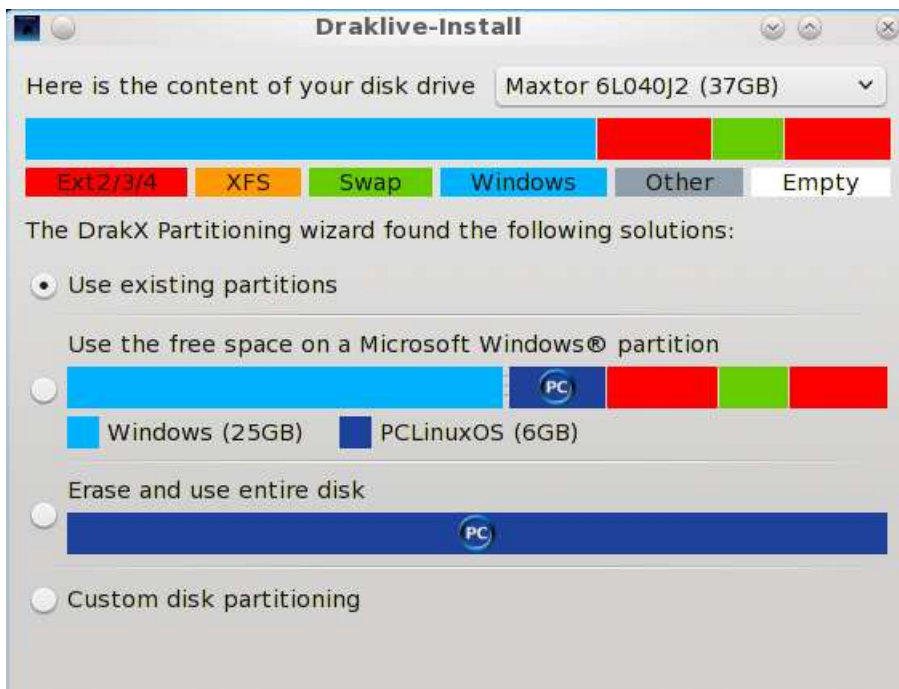
Questo avviso ti ricorda che è consigliabile deframmentare il disco e fare il chkdsk prima di installare.



Probabilmente in occasione del primo avvio di XP partirà un check del filesystem, non ti preoccupare.

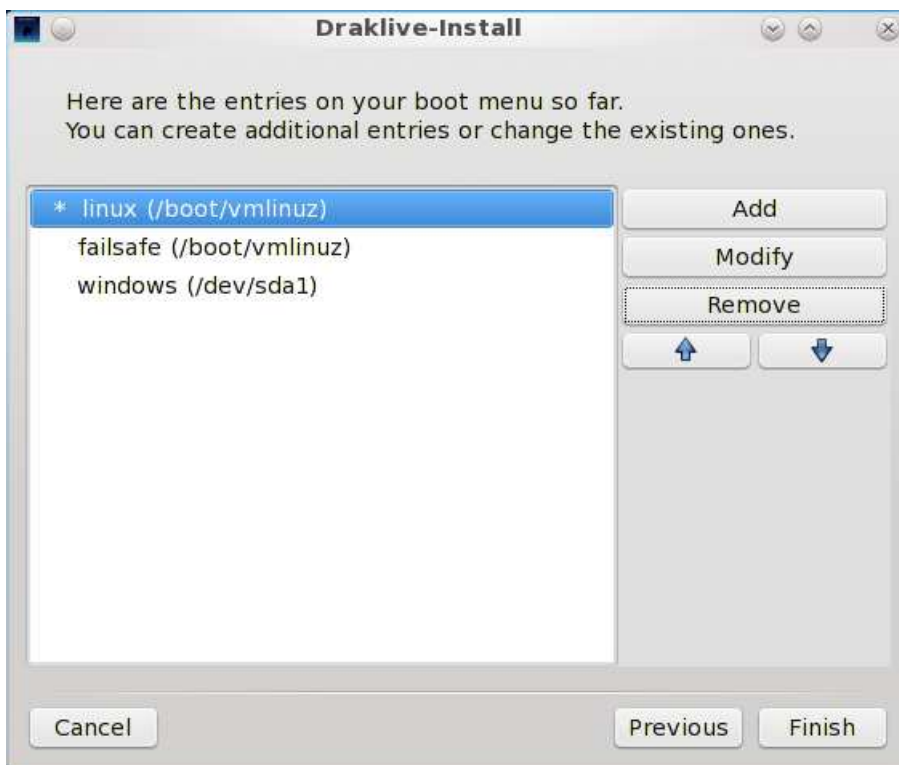
Clicca su OK e l'installazione procederà come descritto nel 1° caso.

Il risultato finale del partizionamento, che non ti verrà mostrato durante l'installazione, ma potrai verificare in seguito tramite il Control Center, è di questo tipo:



dove puoi notare la presenza di 4 partizioni, nell'ordine Windows, root, swap, /home

Al termine dell'installazione verrà installato anche il bootloader GRUB, in questo caso troverai anche la voce di avvio relativa a Windows



3° caso - disco con Windows Vista / 7 installato

In questo caso potrebbe essere pericoloso ridurre la partizione di Windows in fase di installazione, conviene fare questa operazione tramite Gestione Disco di Windows e lasciare non allocato (non partizionato) lo spazio liberato .

L'installer troverà una situazione simile a questa:



dove puoi notare lo spazio bianco dichiarato vuoto, utilizza la prima opzione "Use free space" e prosegui come nel caso 2.